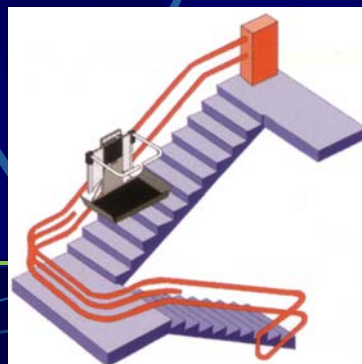


DIVERSAMENTE ABILI



DIRITTO ALLA MOBILITÀ DEI DISABILI SINGLE SENZA RETE PARENTALE DI SOSTEGNO

by CODACONS

Diritto alla mobilità dei disabili single senza rete parentale di sostegno

LA MOBILITÀ DEI DIVERSAMENTE ABILI



servizi urbani

spazi interni



by CODACONS

Diritto alla mobilità dei disabili single senza rete parentale di sostegno

DIVERSAMENTE ABILI

- La normativa
- Gli incentivi e agevolazioni
- Le barriere architettoniche
- Gli ausili
- I servizi igienici
- Gli spazi interni in casa
- Come muoversi facilmente in casa e fuori
- Le modifiche apportate dall'Automazione e dalla Domotica
- I servizi urbani e attività commerciali



by CODACONS

Diritto alla mobilità dei disabili single senza rete parentale di sostegno

PRESA DI COSCIENZA

I Cittadini devono prendere coscienza del problema e richiedere leggi a tutela dei diversamente abili

L'opinione della carta stampata

Barriere, edifici pubblici «vietati» ai disabili Appello agli amministratori pubblici

“...Su 2.165 edifici pubblici e aperti al pubblico, presenti in 35 Comuni della Bergamasca, soltanto 538 sono da considerarsi accessibili, 261 sono da migliorare e 1.366 sono di fatto inaccessibili. È la sconsolante realtà che affiora da una ricerca compiuta nel 2005 da ADA e UILP di Bergamo: dati che mettono in evidenza l'intollerabile situazione che persiste in fatto di barriere architettoniche.....”

VI Venerdì 24 Marzo 2006

Camaiore Massarosa

«Comune vietato a disabili e bebè»
La denuncia del Pdc: ancora troppe barriere architettoniche

Per Lucio Lucchesi sono insufficienti i fondi stanziati

RAGUSA. L'amministrazione comunale conferma il proprio impegno e sollecita il progetto

Abbattimento barriere architettoniche

IL TEMPO mercoledì 8 ottobre 2005

FIABA

Tutti in piazza per abolire le barriere architettoniche

di GIUSEPPE TRIESTE

DOMENICA scorsa sono state numerose e significative le iniziative per celebrare la terza Giornata nazionale per l'abbattimento delle barriere architettoniche. Fiabaday. Ricordiamo la visita a Palazzo Chigi e i Musei aperti e gratuiti per le persone con disabilità e loro accompagnatori, le oltre 50 piazze italiane animate dal Gsa - Consorzio Servizi Ascensori - e dal Distretto Rotary 2090 che hanno diffuso la missione. «Comitato Rotary 2100» a Rosarno (Ca), per concentrare l'istituzione di un tavolo di lavoro oltre a numerosi eventi per creare «salvadanaio» che daranno l'avvio a «fondi Fiaba» comunali e numerose altre iniziative. Efficace il sostegno della Rai che dal 2 al 9 ottobre diffonde la missione per sensibilizzare e raccogliere fondi che potranno essere donati con un sms al 4859, anche da rete fissa fino al 28 ottobre oltre che con il Ccp 10062320.

Il cammino di Fiaba - www.fiaba.org - raccoglie nuovi consensi mentre cresce la consapevolezza che la reale inclusione passa anche attraverso la costruzione di spazi e servizi fruibili da «tutti» e necessario educare i giovani alla ricchezza della diversità «tutta», abbattere certi modelli ideali per costruire una società resiliente.

Grande l'emozione di disabili e loro accompagnatori ai biologi diversi del cittadino, garantendo l'effettivo esercizio dei diritti di cittadinanza per tutti. Portare a compimento e diffondere il più possibile questo progetto non è solo un modo per favorire e migliorare l'accessibilità, ma deve diventare un momento decisivo per promuovere un profondo senso civico. Adere a Fiaba testimonia la volontà da rete fissa fino al 28 ottobre oltre che con il Ccp 10062320.

Il cammino di Fiaba - www.fiaba.org - raccoglie nuovi consensi mentre cresce la consapevolezza che la reale inclusione passa anche attraverso la costruzione di spazi e servizi fruibili da «tutti» e necessario educare i giovani alla ricchezza della diversità «tutta», abbattere certi modelli ideali per costruire una società resiliente.

LA NORMATIVA

La NORMATIVA EUROPEA

- **REGOLAMENTO (CE) n. 1107/2006 DEL PARLAMENTO EUROPEO E DEL CONSIGLIO** del 5 luglio 2006 relativo ai diritti delle persone con disabilità e delle persone a mobilità ridotta nel trasporto aereo

La NORMATIVA NAZIONALE

- **DPR 27/04/1978 n° 384** Norme in favore degli invalidi civili in materia di barriere architettoniche e di trasporti pubblici
- **LEGGE 13/89 - BARRIERE ARCHITETTONICHE**
- **LEGGE 5/02/1992 n°104**
- **LEGGE FINANZIARIA**

La NORMATIVA LOCALE

- **LEGGI REGIONALI : DISPOSIZIONI GENERALI IN MATERIA DI ELIMINAZIONE DELLE BARRIERE ARCHITETTONICHE**

by CODACONS

LEGGE FINANZIARIA

Il Fondo per la non-autosufficienza. La Finanziaria 2007 ha istituito il Fondo per la non-autosufficienza per garantire la prestazione dei livelli essenziali di assistenza su tutto il territorio nazionale attraverso uno stanziamento iniziale di 100 milioni di euro, a cui se ne sono aggiunti 200 per il 2008 e 100 per il 2009, secondo quanto previsto dalla Finanziaria 2008; la manovra di quest'anno prevede, inoltre, che parte del Fondo per la famiglia andrà a finanziare interventi per favorire la permanenza o il ritorno in famiglia di persone non autosufficienti.

Il Fondo per le persone sorde. Nel 2007 sono state erogate risorse per offrire un supporto alle specifiche forme di disabilità. In particolare un milione di euro è andato all'Ente nazionale per la protezione e l'assistenza dei sordi (Ens) e il Governo ha previsto il riconoscimento della lingua dei segni italiana e la corrispondente del gruppo linguistico tedesco per Bolzano; in più è stato approvato un disegno di legge per promuovere l'integrazione delle persone sorde nella vita sociale, economica e politica, attuando la convenzione di New York del 30 marzo 2007 sui diritti delle persone con disabilità.

by CODACONS

LEGGE FINANZIARIA

Il Fondo per ipovedenti e non vedenti. All'Unione italiana ciechi è stato stanziato un milione di euro, mentre 10 milioni di euro hanno finanziato l'istituzione del fondo in favore dell'editoria per e altre iniziative per il restauro, la conservazione e la valorizzazione dei beni culturali.

I Fondi per altre forme di disabilità. Un milione di euro è andato anche all'Associazione nazionale mutilati e invalidi civili (Anmic), all'Unione nazionale mutilati per servizio (Unms) e all'Associazione nazionale mutilati e invalidi del lavoro (Anmil). Infine un milione di euro è stato stanziato per la "Lega del filo d'oro", che assiste e crea strutture per le persone sordocieche e pluriminorate psicosensoriali.

Il Fondo per il diritto al lavoro dei disabili. Il Governo ha predisposto diverse misure per sostenere le persone disabili e favorirne l'inserimento lavorativo. La legge Finanziaria del 2007 ha creato un Fondo per il diritto al lavoro dei disabili dotandolo di 37 milioni di euro per l'anno 2007 e 42 milioni di euro per il 2008 e ha previsto, per le imprese, nuove deduzioni per i contributi previdenziali e assistenziali ai fini dell'Irap, l'Imposta regionale sulle attività produttive.

by CODACONS

INCENTIVI E AGEVOLAZIONI

Gli assegni per l'invalidità civile. Iniziando con gli assegni per l'invalidità civile parziale, la Finanziaria 2008, attuando il Protocollo sul Welfare del 23 luglio 2007, ha stabilito che l'Inps erogherà un contributo pari a 242,84 euro per 13 mensilità a chi ha un'età compresa tra i 18 e i 64 anni, la cui capacità lavorativa ha subito una riduzione pari o superiore al 74% e che non lavora.

Le convenzioni. Il Protocollo sul Welfare ha inoltre riscritto alcuni articoli della legge n. 68 del 1999 sul diritto al lavoro dei disabili, poiché era risultata difficile l'applicazione di parte delle disposizioni. Nello specifico, sono state modificate le convenzioni di inserimento lavorativo temporaneo delle persone disabili, individuando i soggetti che le possono stipulare e le condizioni che devono essere rispettate; in più sono state precisati alcuni punti delle convenzioni per le persone disabili con particolari difficoltà.

Gli incentivi per l'assunzione delle persone con disabilità. Altre novità hanno riguardato gli incentivi per l'assunzione: le regioni e le province autonome potranno concedere un contributo all'assunzione a tempo indeterminato di lavoratori disabili, grazie al Fondo nazionale per il diritto al lavoro dei disabili; gli stessi incentivi sono allargati anche ai datori di lavoro privati. Il contributo sarà pari a una percentuale del costo salariale, calcolata in base a quanto è ridotta la capacità lavorativa della persona disabile.

by CODACONS

INCENTIVI BARRIERE ARCHITETTONICHE

Le barriere architettoniche.

Per quanto riguarda l'abbattimento delle barriere architettoniche, la Finanziaria dello scorso anno ha previsto 5 milioni di euro per sostenere le spese dei commercianti che hanno eliminato gli ostacoli architettonici per le persone disabili nei locali pubblici; il decreto Milleproghe ha confermato il beneficio anche per il 2008. Infine, la Finanziaria 2008 ha predisposto un Fondo per la mobilità per facilitare l'integrazione dei disabili.

by CODACONS

INCENTIVI E AGEVOLAZIONI

Le agevolazioni per l'acquisto dei veicoli. La Finanziaria del 2007 ha confermato le agevolazioni già esistenti per l'acquisto di veicoli, sottolineando che queste sono riconosciute solo se gli autoveicoli sono utilizzati prevalentemente per le persone disabili. Chi può, allora, usufruire di queste agevolazioni, ha il diritto di detrarre dall'Irpef il 19% della spesa sostenuta per l'acquisto del veicolo e ha un'Iva agevolata al 4% sull'acquisto; inoltre gode dell'esenzione dal bollo auto e dall'imposta di trascrizione sui passaggi di proprietà. Rispetto a quest'ultimo punto, la manovra del 2007 ha stabilito che se la vettura è ceduta prima di due anni dall'acquisto, si devono restituire i benefici; tuttavia se la persona disabile deve acquistare un nuovo veicolo a causa del mutamento del suo handicap, non dovrà restituire alcuna somma.

Le agevolazioni sulla telefonia. Un'ultima nota va all'intervento sul campo dei mezzi di telefonia e connessione internet: il 3 ottobre 2007 l'Agcom ha approvato un piano di tariffe agevolate a favore delle persone con disabilità.

by CODACONS

AGEVOLAZIONI FISCALI

Le detrazioni per le famiglie.

Iniziando con i benefici fiscali, la Finanziaria dello scorso anno ha introdotto dal 1° gennaio 2007 un sistema di detrazioni per i familiari a carico sostituendo le deduzioni in vigore fino al 2006. In particolare per il figlio portatore di handicap è stabilita una detrazione di 220 euro che si aggiunge alle detrazioni comunque riconosciute per i figli a carico; in questo modo l'agevolazione è pari a 1.120 euro, se il figlio ha meno di tre anni (900 euro + 220 euro) e 1.020 euro, se ha più di tre anni (800 euro + 220 euro). Inoltre le famiglie che si avvalgono di personale per l'assistenza a persone disabili o non-autosufficienti, sempre dal 1° gennaio 2007, possono detrarre il 19% delle spese, da calcolare su un ammontare di spesa non superiore a 2100 euro.

by CODACONS

ALTRE AGEVOLAZIONI

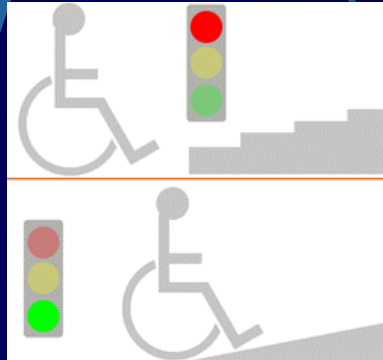
Gli orari di lavoro più flessibili. Come già accennato, alcune forme di aiuto hanno cercato di conciliare la vita familiare con il lavoro, in coerenza con una delle priorità del Ministero delle Politiche per la Famiglia; a tal proposito la Finanziaria 2007 ha modificato l'articolo 9 della legge n. 53 del 2000, aggiungendo nuove misure per favorire la sostituzione, il reinserimento, l'articolazione del lavoro e la formazione dei lavoratori con figli minori o disabili a carico.

Le successioni e le pensioni di reversibilità. Sempre la Finanziaria 2007, nell'ambito della revisione delle imposte sulle successioni e sulle donazioni, ha stabilito che se il beneficiario è una persona portatrice di handicap l'imposta si applica esclusivamente a quote superiori a 1.500.000 euro; inoltre il recente decreto Milleproroghe ha previsto pensioni di reversibilità in caso di morte dei genitori.

Le persone invalide per atti di terrorismo. Infine, una novità riguarda le persone invalide per atti di terrorismo, che hanno lavorato fino alla pensione: l'aumento di dieci anni di contributi previdenziali previsto per gli invalidi è esteso al coniuge, ai figli, anche maggiorenni, e, nel caso in cui non ci siano figli, ai genitori; questo contributo non dipende dalla percentuale di invalidità.

by CODACONS

LE BARRIERE ARCHITETTONICHE



by CODACONS

CLASSIFICAZIONE DELLE BARRIERE ARCHITETTONICHE

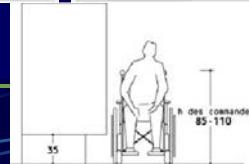
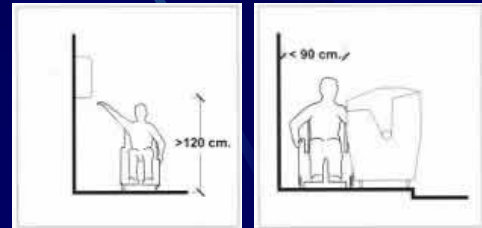
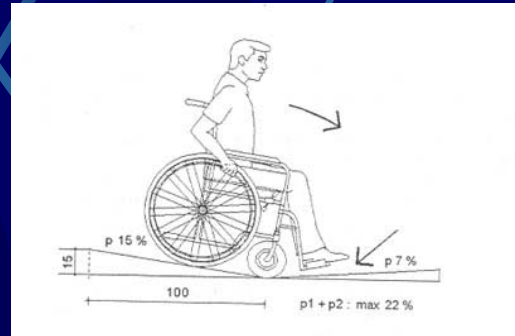
- situazioni che presentano **"ostacoli" o impedimenti fisici**
- situazioni che costituiscono **"barriere percettive"**
- situazioni che costituiscono **"fonti di disagio"**
- situazioni che costituiscono **"fonti di pericolo"**
- situazioni che generano **"affaticamento"**

by CODACONS

Diritto alla mobilità dei disabili single senza rete parentale di sostegno

BARRIERE ARCHITETTONICHE

- Marciapiedi senza scivoli
- Parcheggi inesistenti
- Bancomat inaccessibili
- Servizi igienici non adeguati
- Mancanza di scorrmano
- Mancanza di dispositivi ottico-acustici
- Spigoli vivi
- Mancanza di segnaletica opportuna
- Utilizzo di materiali sdruciolevoli
-



by CODACONS

Diritto alla mobilità dei disabili single senza rete parentale di sostegno

ADATTAMENTI PREVISTI PER GLI SPAZI PUBBLICI

Orientamento in AREE GRANDI:
Adottare accorgimenti strutturali

Cordolo continuo



Differente
pavimentazione



Corrimano continuo di
colore contrastante

- Suddivisione in aree più piccole (esplicita indicazioni dei percorsi)
- Posizionamento dei corrimano (Graditi anche da persone anziane che spesso necessitano di punti di appoggio)
- Differenziazione delle pavimentazioni su piazze e viali pedonali
- Recinzione e segnalazione di ostacoli

by CODACONS

Diritto alla mobilità dei disabili single senza rete parentale di sostegno

ALTRI INTERVENTI

- Eliminazione di ostacoli di ogni genere nelle aree adibite alla circolazione pedonale
- Progettare percorsi pedonali con pavimentazioni regolari (eliminare avvallamenti, scalini isolati, binari troppo infossati..)
- I cordoli dei marciapiedi per l'attraversamento dei motulesi dovrebbero mantenere uno spessore di 3cm per essere avvertiti dai non vedenti con il bastone
- Negli attraversamenti disegnare zebraature avvicinate e rugose
- Adozione di semafori acustici con segnale sonoro che varia di intensità a seconda del traffico veicolare
- Negli attraversamenti privi di semaforo utilizzare segnali acustici direzionali (es. Pilot light)
- Segnalare con elementi luminosi gli attraversamenti per far individuare i pedoni agli automobilisti
- Segnalare le fermate dei mezzi pubblici al suolo e collocarle in luoghi di minor traffico ad una distanza dagli incroci e dagli attraversamenti pedonali di 12 mt
- Posizionare i cartelli di segnalazione dei mezzi pubblici ad un'altezza di 150 cm, con caratteri di colore contrastante col fondo. (Per i non vedenti si possono installare apparecchiature Pilot light)

Porre particolare attenzione agli **OSTACOLI** non leggibili al suolo ma di natura pensile (o aerea)

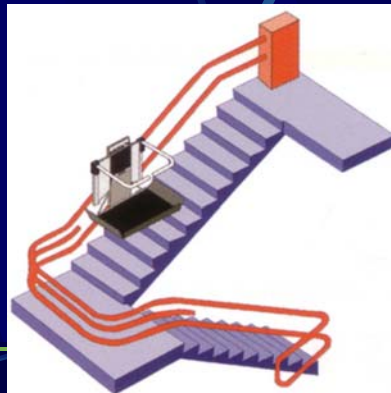
E' opportuno garantire un'altezza di passaggio di almeno cm220

by CODACONS

Diritto alla mobilità dei disabili single senza rete parentale di sostegno

GLI AUSILI

MOTORIETÀ



by CODACONS

Diritto alla mobilità dei disabili single senza rete parentale di sostegno

GLI AUSILI

SALUTE

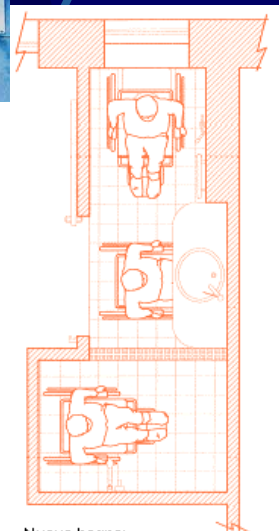


by CODACONS

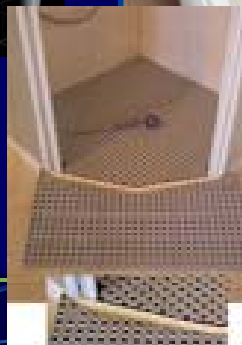
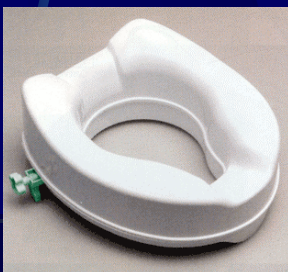
Diritto alla mobilità dei disabili single senza rete parentale di sostegno

SERVIZI IGIENICI

BAGNI E DOCCE



Nuovo bagno:
utilizzo dei sanitari e della doccia

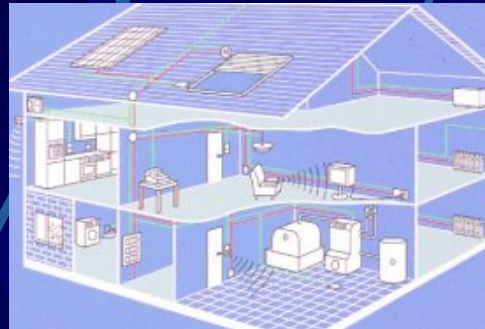


CODACONS

Diritto alla mobilità dei disabili single senza rete parentale di sostegno

UNA CASA SENZA BARRIERE

Una casa accessibile non è affatto la "dependance" di una struttura ospedaliera.



Una casa "accessibile" dove ci si può muovere anche se si è costretti a stare su una carrozzina. Non ha nulla all'apparenza, che denoti alcuna diversità, anzi certe soluzioni sarebbero più comode e funzionali anche per i cosiddetti "normodotati", ossia per le persone che camminano sulle proprie gambe. Ci può essere anche la presenza dell'ascensore interno, non indispensabile però perché per superare un dislivello è sufficiente installare un dispositivo di sollevamento

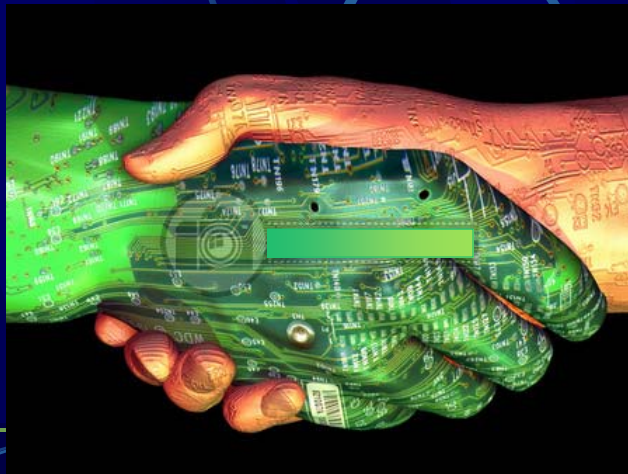
by CODACONS

Diritto alla mobilità dei disabili single senza rete parentale di sostegno

AUSILI TECNOLOGICI

COSÌ LA TECNOLOGIA AIUTA A VIVERE MEGLIO

Negli ultimi venti anni, grazie ad un'attività continua di sperimentazione e ricerca nel campo dell'informatica e delle telecomunicazioni, sono stati raggiunti ottimi risultati per risolvere alcuni dei problemi che i portatori di handicap affrontano quotidianamente.



by CODACONS

Diritto alla mobilità dei disabili single senza rete parentale di sostegno

AUSILI TECNOLOGICI

QUANDO GLI OCCHI NON VEDONO

Se la vista manca, gli strumenti di aiuto sfruttano un diverso canale come il tatto o l'udito per trasmettere l'informazione. Per aiutare i non vedenti sono in commercio degli occhiali ad ultrasuoni che parlano; ai non vedenti privi anche dell'udito un guanto parlante permette di comunicare.

Come si vede la moderna tecnologia porta un notevole contributo nel complesso processo della riabilitazione. Diversi sono gli strumenti a disposizione:

•BARRA BRAILLE

La barra Braille è una struttura che si applica al computer (di solito viene messa sotto la tastiera e sporge nel lato vicino all'utilizzatore) e che trasforma una riga del testo sullo schermo in un testo Braille a rilievo. In questo modo, la persona non vedente può scrivere e comunicare nel suo linguaggio

•SINTESI VOCALE

Con un apparecchio esterno o interno si fa "parlare" il computer, cioè il contenuto dello schermo viene trasformato in suono.

Un testo può così essere letto in vari modi, lettera per lettera, parola per parola, o riga per riga

STAMPANTI BRAILLE

Funzionano come delle normali stampanti ma stampano a rilievo, su carta, qualsiasi testo del computer. Cioè, nel linguaggio Braille leggibile dai non vedenti

STRUMENTO OPTACON

E' uno strumento composto da una minuscola telecamera e da una superficie con punti a rilievo.

In questo caso, la parola non viene riprodotta secondo il linguaggio Braille ma nella stessa forma del testo.

Non è un dispositivo direttamente legato al computer, e quindi si può utilizzare anche da solo per leggere qualsiasi testo su carta, ad esempio libri, giornali, etichette di prodotti alimentari o medicinali

by CODACONS

Diritto alla mobilità dei disabili single senza rete parentale di sostegno

AUSILI TECNOLOGICI

VISTA RIDOTTA

Le persone con ridotta capacità visiva hanno bisogno di computer flessibili, che possano ingrandire le parole, variare i colori etc.

Ecco quali tecnologie sono disponibili:

•VIDEO INGRANDITORI

Sono apparecchi che, attraverso un sistema di telecamera a circuito chiuso, riprendono l'immagine di un testo e la proiettano ingrandita su un video.

Si usano essenzialmente per leggere, diminuendo lo sforzo e la difficoltà dell'operazione

•INGRANDITORI PER COMPUTER

Aumentano le dimensioni delle parole sullo schermo del computer.

Si tratta di programmi installabili facilmente su qualsiasi computer.

by CODACONS

AUSILI TECNOLOGICI

PROBLEMI MOTORI

Le persone che hanno problemi motori, soprattutto agli arti superiori, necessitano di aiuti per usare più facilmente il computer.

Ad esempio, tasti azionabili da un solo dito e che facciano più operazioni, oppure manovrabili con una leva applicata a un casco, se i movimenti sono totalmente bloccati.

Quando trema la mano, il mouse si sposta con difficoltà e in modo impreciso generando errori. Ma ci sono soluzioni anche per questi problemi:

•COPRITASTIERA

Alla tastiera si applica una "mascherina", cioè un copritastiera fisso, con dei fori in corrispondenza dei vari tasti.

In questo modo è possibile appoggiare la mano sulla tastiera ed infilare nei fori le dita per premere solo i tasti che interessano.

I copritastiera sono strumenti semplici che si possono costruire anche da soli.

•TASTIERE ESPANSE O RIDOTTE

Le tastiere espanse differiscono da quelle normali per la maggior dimensione dei tasti e la distanza tra loro.

Servono per le persone che non riescono ad eseguire movimenti precisi.

Per chi ha un raggio di movimento ridotto, invece, esistono le tastiere con i tasti ravvicinati.

Possono esserci, poi tasti concavi e non sporgenti per facilitare il tocco.

AUSILI TECNOLOGICI

AZIONAMENTO A VOCE

Se invece la persona non è in grado di azionare la tastiera in modo diretto, si usano degli strumenti "alternativi" per dare il comando.

Tra questi, sono disponibili:

•SISTEMI COMANDATI A VOCE

Al computer viene applicato un microfono e un programma per il riconoscimento vocale.

Un certo numero di parole dettate a voce vengono riconosciute dal computer e trasformate in comandi per eseguire l'operazione.

•SENSORI

Sono di vario tipo e servono per eseguire il comando.

Per attivarli, basta una semplice pressione, uno spostamento, a volte un tocco o addirittura un soffio.

AUSILI TECNOLOGICI

PROBLEMI DI UDITO

Il computer si è rivelato particolarmente efficace per la riabilitazione delle persone nate senza udito o che l'hanno successivamente perso in modo totale.

Questi individui hanno problemi nell'imparare a parlare o nel regolare i loro suoni perché non hanno la possibilità di ascoltarsi quando parlano.

Strumenti specifici sono:

•PROGRAMMI EDUCATIVI

Facilitano l'apprendimento della scrittura letta, permettono di comporre frasi elementari con l'aiuto di immagini, d'interagire col computer per mezzo di un microfono e avere una risposta visiva dei segnali emessi

•PROGRAMMI PER RICONOSCERE IL PARLATO

Strumenti informatici in grado di ascoltare e trascrivere le parole pronunciate al microfono.

by CODACONS

AUSILI TECNOLOGICI

DOMOTICA

Può essere controllato un intero appartamento: luci, televisione, porte, finestre o altro.

In questi ultimi anni, infatti, l'elettronica, la bio ingegneria, la robotica sono venuti in aiuto ai disabili.

Sono stati costruiti negli Stati Uniti, col concorso di tecnici italiani, personal computer utilizzando movimenti residui di parti integre del corpo, quali un dito, il capo, il soffio, la pressione del piede, il palmo della mano.

Il prototipo si chiama APRITI SESAMO.

Consta di un Computer che attraverso il riconoscimento di comandi veloci permette il controllo di tutta una serie di apparecchiature esistenti nell'ambiente domestico.

Questi dispositivi possono essere usati nel seguente modo:

- l'utente disabile ordina al Computer, parlando dentro un microfono, un comando in precedenza codificato
- grazie a questo comando possono essere utilizzati gli ausili robotici che consentono di far eseguire molte azioni: effettuare o rispondere ad una chiamata al telefono, al citofono, aprire la porta di casa, controllare il funzionamento del televisore, accendere il ventilatore, azionare il voltapagina per leggere un libro, accendere o spegnere la luce desiderata, azionare un braccio-robot per porgere il cibo ed aiutare a bere, lanciare un allarme.



by CODACONS

Diritto alla mobilità dei disabili single senza rete parentale di sostegno

AUSILI TECNOLOGICI

INTERRUTTORI E PRESE

•Gli impianti e i contatori generali devono poter essere controllati e raggiungibili nonostante l'ingombro della carrozzina. Ad esempio, le manopole dei caloriferi vanno collocate lontane dagli angoli.

Le altezze raggiungibili cui i dispositivi di controllo devono essere posizionati sono:

- la fascia ottimale a **60-120cm**;
- una fascia più estesa a **40-140cm**.

•Nei locali dove è richiesto l'abbattimento delle barriere architettoniche l'altezza dei **COMANDI LUCE** deve essere **90 cm** da terra.

•L'altezza da terra delle **PRESE** per l'abbattimento delle barriere architettoniche deve essere **40 cm**.



by CODACONS

Diritto alla mobilità dei disabili single senza rete parentale di sostegno

AUSILI TECNOLOGICI

DISPOSITIVI DI CONTROLLO AMBIENTALE

•Soprattutto nel caso di persone con una grave disabilità, si può pensare di installare un **sistema di controllo ambientale**.

Si possono automatizzare i seguenti elementi:

- elettrodomestici;
- porte, finestre, tapparelle;
- illuminazione;
- telefono, citofono, campanello;
- impianto di riscaldamento, termostato.

C'è la possibilità di scegliere tra diversi **sistemi di automazione**, dal semplice telecomando al sistema completo di "Home Automation" (che si può collegare, anche telefonicamente, ad un Centro Servizi).

•e trascrivere le parole pronunciate al microfono.

by CODACONS

Diritto alla mobilità dei disabili single senza rete parentale di sostegno

AUSILI TECNOLOGICI

SOLLEVATORI

• Il sollevatore è disponibile nella versione da terra e in quella da soffitto.

La **versione da terra** è più brutto e ingombrante, ma per fortuna ne esiste un modello ripiegabile, che si può riporre sotto al letto.

Funziona tramite un attuatore elettrico che può essere alimentato a batteria; dal momento che è montato su ruote, permette di spostare la persona da una camera all'altra e di poter, se necessario, essere usato da più persone (in ospedali per esempio).

La **versione a soffitto** è più costosa.

Contiene un motore alimentato a batteria ricaricabile. Questo fa funzionare un avvolgitore a cui è connessa una cinghia, munita di attacco di sicurezza, per il sollevamento della persona. Questo sistema, anche il più economico, consente di portare l'individuo in tutte le stanze in cui è prevista l'istallazione di un binario.

Per chi è in grado di usare le mani, c'è sul mercato una versione che permette di spostarsi autonomamente, azionabile con un comando a filo o con un telecomando.

by CODACONS

Diritto alla mobilità dei disabili single senza rete parentale di sostegno

ATTIVITÀ COMMERCIALI



by C

Diritto alla mobilità dei disabili single senza rete parentale di sostegno

I SERVIZI URBANI



Leggio con scrittura Braille



Tavolo con prolungamento per persone su sedie a ruote



Prima.....e dopo!!!



by CODACONS